



*Detta är en sammanställning av
loggboksanteckningar och bilder
från familjen Nordins
semestersegling
sommaren2002
med segelbåten
JANITA*

Text och bilder: Sven Erik Nordin

Karta över den kuststräcka som "beseglades" under semesterseglingen 2002.

K



Sommaren 2002

De saxade seglens semester



”Kejsaren”, ett välkänt sjömärke i södra delen av Aspöjafjärden

Sommaren 2002 kommer sannolikt att gå till hävderna som en enastående seglings-sommar. Särskilt den som hade lyckan att få sin semester förlagd till den senare delen av sommaren fick sitt lystmäte av sol och värme. Redaktionen med hustru inledde semesterseglingen i slutet av juli. Här presenteras för Wiking-Runans läsare första delen av den sannfärdiga berättelsen om denna seglats.

Rubriken, ”De saxade seglens semester”, anspelar förstås på det anmärkningsvärda faktum att vi i så hög grad under semestern hade förliga vindar. ”Saxar” seglen, d.v.s. skotar storsegel och genua på varsin sida, gör man ju bara vid platt läns. Denna sommar var den skotningen mycket vanlig...

Men, om jag nu äntligen skulle komma till saken, så inföll årets semester alltså vecka 30, vilket innebar att jag och hustrun, tillika med dottern och hennes pojk-

vän redan lördagen den 20 juli installerade oss i familjens gamla Volvo och styrde mot Västervik, medförande semesterpackning i lämplig mängd. Efter sedvanlig proviantering och iordningställande av Janita (så heter som bekant fartyget) i sjödugligt skick, kastar vi så loss och styr norrut enligt tidigare uppgjorda planer.

Den minnesgode läsaren erinrar sig naturligtvis att Janitas segling förra året s.a.s. gick i litteraturens tecken, då vi besökte August Strindbergs ”Hemsö”, d.v.s. Kymmendö utanför Dalarö i Stockholms södra skärgård. Även i år har vi för avsikt att ge färden en litterär anstrykning, eftersom vi planerar att segla till vår Hederswiking Albert Engströms välkända Grisslehamn. Med bil åker man förstas dit enkelt över en dag, men – varför välja den enkla vägen? Med segelbåt kan man räkna med ungefär en vecka, om man tar resan i maklig semestertakt och seglar i skärgården



En engelsk gammal kutter kommer in efter oss och ankrar upp strax intill.....

för att verkligen hinna njuta av den. Går man utomskärs och seglar dygnet runt, så kan man förstås vara framme på ett par dagar, eller ännu mindre, beroende på väder och vind. För vår del skulle det visa sig att den effektiva seglingstiden blev drygt 50 timmar (enligt den sorgfälligt förda loggboken).

Klockan är 14.45 när vi lämnar hemmabryggan på Notholmen i Västervik. Det är varmt och en svag sydostlig vind blåser. Vi startar Janitas tolvhästars Yanmardiesel och tuffar iväg med vår lilla jolle "Flip" på släp. Den försvann spårlöst för två år sedan och återfanns oväntat i tämligen oskadat skick denna vår på klubbholmen.

När vi nu når ut till Gränsö udde och kan falla av norrut, slår vi av motorn och njuter av tystnaden. Storseglet har vi redan hissat, och nu rullar vi även ut fulla genuan och för således vår maximala bidevindsarea, 42 kvadratmeter. Vinden har ökat något, så vi får riktigt fin segling i farleden norröver. Solskenet tilltar också efter hand, då molnen skingras allt mer och himlen blir klarblå.

Efter fyra timmars behaglig segling och avverkade tolv distansminuter ankrar vi upp i Båtsviken under den höga Vindåsen. Det är en djup vik som skyddar för alla vindar utom rakt sydliga. I praktiken ligger man trygg här även om det blåser sydlig vind, för inloppet är så smalt att vinden

inte får nämnvärd kraft inne på viken. Ankarbotten är också bra. Vi har aldrig draggat när vi legat här. De föregående åren innan jollen Flip försvann förvånades vi under några somrar över att vi på just detta ställe fick påhälsning av ett par orädda trutar, som originellt nog kom och satte sig i jollen. Efter ett uppehåll på två somrar är vi nu här igen med jollen – och inom tio minuter sitter en trut i jollen! Vi förvånas storligen och kan inte låta bli att undra om det är en av de trutar vi tidigare haft besök av, för flera år sedan...

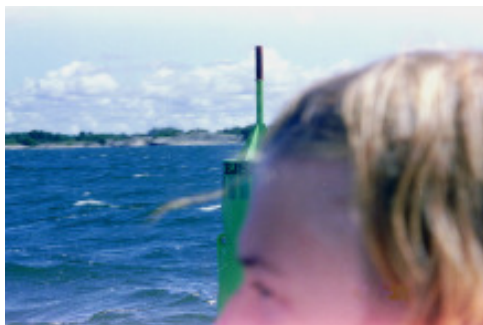
Truten får hålla till godo med ett par brödskivor, och själva äter vi kräftor till förrätt före middagen. Den intas, liksom kräftorna, i sittbrunnen. En engelsk gammal kutter kommer in efter oss och ankrar upp strax intill. Vi ser beundrande och fyllda av nostalgi på dess linjer, som för tankarna till tider som längesedan flytt. Vi ligger tillräckligt nära för att iaktta besättningen, som består av både kvinnor och män. En av de senare är på väg upp till masttoppen, som det synes för att ta ner den stora vimpel som sitter där. Det ser en smula vanskligt ut, och vi är en stund oroliga, men han går ner igen innan han faller och slår ihjäl sig mot däck.

Följande dag sover vi ut ordentligt i den trygga natthamnen och lättar inte ankar förrän klockan 11.40. Efter en fin segling lägger vi drygt fem timmar senare till i Fyruddens hamn, där vi både bunkrar färskvatten, köper färskvaror och duschar. Vi fortsätter sedan ut till den lilla viken mellan Kråkmarö och Armnö, några distansminuter norrut, själva ”infarten” från den egentliga farleden, om man vill ut till välkända Harstena. Här ankrar vi på svaj igen, utan landförtöjning. Det hopas mörka moln inöver land, men regnet kommer inte förrän Sara och Anders tagit jollen in till land för en promenad före maten. Det blir dock ingen riklig nederbörd, så ungdomarna återvänder ombord utan att vara alltför blöta. Middagen intas i alla fall denna kväll under däck.

Dagen därpå lättar vi så ankar strax före tolv, efter bad och frukost. Vi går ut i leden igen och fortsätter norrut. Det är toppenväder, och den sydliga vinden friskar något, så efter en stund kan vi tidvis logga över 7 knop. Efter tre timmar passerar vi den välkända pricken ”Kejsaren”. Jag tar upp kameran för att få en bild på den ljusgröna plastcylindern med det imponerande namnet. Vid första försöket får



Jollen planar i den friska vinden



Vid det första försöket får jag mer av dottern Sara än Kejsaren med i bild...

jag mer av dottern Sara än Kejsaren med i bild, men andra försöket lyckas bättre. Det blåser riktigt bra här, och det går undan, så man får vara snabb med kameran. Snart har vi passerat hela Aspöjafjärden och är uppe vid Arkösund. Innan vi sedan ger oss ut över den vidaste yttre delen av Bråviken, de öppna vattenvidderna upp mot Oxelösund, går vi in på läsidan av Kopparholmen och äter lunch. I en smal vik på öns läsida hittar vi en brygga. Innanför den syns detaljer som antyder att denna tilläggsplats har militär anknytning. Dock ingen skylt om landstigningsförbud eller liknande. Men där vi ligger är det så grunt att vi i dyningarna ibland känner hur kölen tar emot botten. Vi försöker att justera förtöjningstamparna så att vi ligger på det djupaste stället, men kölen hugger då och då i botten på ett ganska oförutsägbart sätt. Även om det inte är särskilt hårt så är det klart irriterande. Vi är emellertid nu så hungriga, och det är så pass långt till något annat ställe med lä, så vi står ut och äter vår lunch.

När vi sedan ger oss av har jag tagit in ett rev i storseglet, och vi rullar endast ut ca 1/3 av genuan. Vinden är nu så kraftig att vi får tillräcklig fart ändå. Loggen pendlar mellan 5,5 och 8 knop. I själva verket sätter vi här fartrekord för gamla Janita, då hon vid ett tillfälle kanar iväg på en våg med hela nio knop. Med hjälp av GPS-navigators maxfartfunktion kan vi också efteråt verifiera detta och få bekräftat att det inte var någon synvilla, utan att vi faktiskt nådde den farten.

En Vinga 87 motorseglare går över samtidigt med oss och gör ungefär samma fart, vilket ger en antydning om att det faktiskt blåser rejält. Mot slutet av överresan har sjön blivit ganska grov. Jollen skär ibland ut åt sidorna, och det blir rejäla ryck i linan, när den hårdhänt återförs på kurs. Vid två tillfällen brister den gummilina jag har som ryckdämpare, så Anders får hålla ordinarie bogserlinan i handen till dess att jag fått fram ny gummilina. Litet väl mycket vind och sjö för att det skall kännas riktigt behagligt. Efter mindre än 2½ timmes segling har vi klarat av sträckan och kan lägga till inne i Oxelösunds gästhamn. Då har vi först gått in i lä bakom ön Vinterklasen utanför och strukit segel, för att således fortsätta för motor in mot hamnen. Det här blev en av de absolut snabbaste överseglingar vi gjort på denna sträcka.

På grund av pågående uppsatsarbete och annat hinner Sara och Anders inte segla med oss längre, utan måste nu lämna oss för denna gång. Efter att ha tagit det lilla traktordrivna "tufftufftåget" från hamnen in till centrum vinkar vi av Sara och Anders vid den buss som avgår mot Nyköping kl. 13.40. Därifrån kan de ta tåget ner till Eksjö, där bilen väntar för vidare transport ner till Skåne, där de numera är bosatta.

Så är alltså hustrun och jag ensamma ombord och kan bre ut oss ordentligt. I stället för att ordentligt stuva våra kläder i garderob och fack kan vi nu lägga ut dem på förpikens dynor och ha dem lättillgängliga. Men naturligtvis hade vi gärna stått ut med det mindre utrymmet för glädjen att ha ungdomarna med oss ytterligare en tid.



"Draget" - den sprängda delen av inomskärsleden till Nynäshamn söderifrån

Efter att ha handlat, duschat och bunkrat färskvatten och diesel (en dunk på fem liter), och som nämnts alltså vinkat av Sara och Anders, lämnar vi Oxelösund en kvart i fyra på eftermiddagen och fortsätter nordvärt. Vi har då länsat jollen från det vatten den skeppat in under överfarten från Arkösund, samt slagit ut revet i storseglet. Nu seglar vi alltså norrut med fullt ställ. Länslör i fin vind, som dessutom efter hand tilltar, så att vi denna dag noterar maxfarten 7 knop jämnt. Ett par stora Omega 42:or seglar ifatt oss strax norr om Oxelösund och passerar oss förstås ganska snart. Jag erinrar mig sommaren 1996, då Projekt Wiking hyrde en Omega 42 och seglade till Gotland. När vi sista natten rundat Gotska Sandön och seglade direkt hem mot Västervik loggade vi över tretton knop. Så jag kan alltså skryta om att jag har personlig erfarenhet av den båttypens fartresurser...

Klockan 18.20 förtöjer vi så vid Svenska Kryssarklubbens blå boj i den välkända och av seglare mycket frekventerade fladen vid Västra Stendörren. Då har vi faktiskt de sista tio minuterna haft ett ganska rejält regn, vilket dock avtar direkt efter att vi förtöjt. Det blir till och

med fint solsken igen efteråt. Eva steker de pepparbiffar hon inköpt i Oxelösund, och vi intar en angenäm måltid i sittbrunnen.

Följande dag gör vi loss från boj och avseglar klockan 11.10, efter att ha badat och ätit frukost. Vi har också tagit in revet på storen, innan vi hissar på. Vi får sedan fin segling i frisk sydlig vind över viken Tvären och vidare österut mot norra spetsen på Öja. Där får vi för övrigt rejäl sjö, och vi loggar upp till 7,7 knop i halv vinden. Under seglingen får hustrun gratulationer per telefon på Kristina-dagen från svärmor och från sin syster Britt i Umeå.

Efter Öja faller vi av in mot Järflotta och går in i Dragets Kanal. Vi går sedan in i den smala vassomgärdade viken norrut



En titt akteröver, när vi går genom "Draget"



Eva på fördäck, Nynäshamn

från Dragfjärden och ankrar på svaj direkt efter den smalaste passagen. Ett antal båtar ligger förtöjda mot land innanför. Vi har haft tung molnighet under dagen, och regnet verkar nu hotande nära, varför jag förbereder för uppsättning av sittbrunnstältet, sedan jag först haft storrengöring av sittbrunnen och dess teakdurk. Otroligt hur mycket smulor och skräp som samlas under teakribborna! Skönt att bara kunna ösa på vatten och skölja ut allt genom självlänsens utlopp.

Det kommer in många båtar efter oss. Däribland de två Omega 42:or som föregående dag passerade oss strax efter Oxelösund.

Följande dag, som är torsdagen den 25 juli, lämnar vi vår ankarplats halv tio efter att som vanligt badat och ätit frukost. Kör motor hela vägen genom kanalen och upp till Nynäshamn, där vi sedan förtöjer i boj vid yttersta pontonbryggan i gästhamnen. Då är klockan 10.45

Tre timmar senare lämnar vi Nynäshamn, efter att ha handlat färskvaror, köpt reservbatteri till min nya kamera, samt ett par videoband till videokameran. Vi fyller förstås också vatten, och jag köper för säkerhets skull ytterligare en femlitersdunk diesel, sedan jag fyllt dennas tidigare innehåll i ordinarie tank.

Vi slår nu också ut revet i storen och rullar ut hela genuan, så att vi har fullt ställ uppe, när vi slörar norrut. Fantastiskt fin segling över Mysingen sedan i solsken och sydlig vind av lagom styrka. Loggar från början mestadels omkring sex knop, men sedan avtar vinden något och farten sjunker.

Vi väljer nu att gå utanför Dalarö, och klockan 18.15 ankrar vi på svaj i norra fladen vid Kymmendö, där det redan ligger många båtar förtöjda vid land. Femton minuter efter ankringen har vi nöjet att på radion höra Holger Löwenadler läsa sista avsnittet ur Strindbergs "Hemsöborna" – vilket förstås är en alldeles speciell känsla, när man ligger just vid den ö där handlingen utspelar sig! Jag tar upp videokameran och filmar omgivningen – och den lilla transistorradion stående på sittbrunnsbordet, ur vilken Löwenadlers sonora stämma hörs.

Följande dag lättar vi ankar klockan 09.40. Hissar fullt ställ och slörar norrut över Jungfrufjärden, Nämndöfjärden, Kanholmsfjärden, Möja Söderfjärd och Möja Västerfjärd. Här ser vi så på avstånd en mötande båt med svart mast, gående för motor. Eva säger på en gång att det nog är en "Leisure", en båttyp vi var ägare till under åren 1977 – 1984. När båten kommer närmare och jag tittar på den med kikare, ser jag att det faktiskt är just en gul Leisure 23 - och att namnet "NECESSE" står på sittbrunnssargen!! Det är med andra ord just vår gamla båt!



Skipper på Janitas fördäck, Nynäshamn



Janita för ankar i "Paradiset"

Den är nu försedd med peke i fören och har tydligen också numera inombordsmotor, för ingen snurra syns på aktern. Vi är för långt ifrån för att ropa till besättningen, och det skulle bli en sådan stor procedur att vända om och gå ifatt dem att vi inte gör det, men jag får en klump i halsen och det är nästan så att en tår tränger sig fram i ögonvrån, när jag tänker på alla upplevelser vi hade under åtta somrar med just den båten.

Detta blev en märklig upplevelse, som satt kvar länge i medvetandet, och vi funderade förstås en hel del över vad gamla NECESSE varit med om under åren från 1985, då vi sålde henne till en herr Hassi i Gävle. Våra barn, födda 1974 resp. 1979, upplevde förstås många av sin barndoms kanske viktigaste somrar ombord på henne. För Pär var det naturligtvis första båten, och han var bara några månader gammal när han första gången var med i NECESSE på seglingssemester. Sara hann däremot med både en Sea Cat och en IF-båt, innan hon gick ombord på NECESSE första gången sommaren 1977.

Vi fortsätter norrut, och klockan 15.30 ankrar vi upp i den välkända fladen "Paradiset" efter en riktigt fin segling. Många båtar ligger redan förtöjda här, och vi tittar

på ett par olika ställen, innan vi slutligen hittar en plats att ankra på. Eftersom min hustru heter Eva, så skulle jag nu med fog kunna säga, att jag befinner mig "med Eva i paradiset". Detta är också vad jag berättar för broder Blotglade per telefon senare på kvällen.

Efter bad och frukost lämnar vi följande dag Paradiset kl.09.45. Vi går ut i leden och fortsätter norrut. Litet mulet, men fortfarande sydlig vind. Det klarnar också upp alltmer under dagen och blir mycket varmt. Tyvärr avtar då också vinden, så vi får ta motorn till hjälp några gånger, när framfarten annars blir alltför dålig. Ovanför Kapellskär har vi emellertid glädjen att segla om en B 31:a – alltså en båt i vår egen storlek.



Vi går in i Vaddö Kanal



På väg norrut genom Väddö Kanal - mot Grisslehamn

Strax före sex på kvällen ankrar vi sedan upp i den lilla viken på norra ändan av Vätö om babord efter dryg motorgång över Lidöfjärden. Ankarplatsens position är enligt vår Garmin navigator:

N 59.51.437 - E 18.57.519

Följande dag, söndagen den 28 juli, lämnar vi Vätövikens kl. 10.20. Vi behåller storseglet beslaget på bommen och seglar med enbart genuan. Mycket varmt och soligt, men ändå tillräckligt med vind för att göra god framfart med enbart genuan.!

Jag har nu för säkerhets skull ringt till gästhamnen i Grisslehamn för att höra mig för så att man inte byggt någon fast bro över Väddö Kanal sedan vi sist gick där för 17 år sedan. Det har man! Dock är den seglingsfria höjden enligt damen jag talar med hela 18 meter, så med vår 13 meter höga mast skall vi passera under med viss marginal. Jag drar då den förhastade slutsatsen att man slopat de öppningsbara broarna och linfärjan, men så visar sig inte vara fallet. Åtminstone inte när det gällde broarna. Klockan 12.05 kommer vi fram till bron vid Bagghus, som då är stängd och enligt en skylt skall öppnas igen tio minuter vid nästa halvtimme (kl. 12.30 – 12.40). Vi ankrar upp i den lilla vassviken strax söder om bron och hin-

ner ta en kopp kaffe, innan bron öppnas.

Då fortsätter vi förstås, men vi njuter av de vackra omgivningarna och puttrar på i långsam takt – vilket medför att vi ankommer till nästa bro, vid Älmsta, klockan 14.08, d.v.s. precis när den sänks ner efter att ha varit öppen för några båtar framför oss! Något snopna får vi stanna på vår sida. Ett medelålders par, som sitter på en soffa något hundratal meter söder om bron, vinkar åt oss att vi kan ligga vid deras brygga i väntan på nästa broöppning – om en timme! Vi gör så, lägger ut fendrar på babordssidan och förtöjer långsides den lilla träbryggan vid stranden. Jag gör loss jollen och använder en del av tiden till att med hjälp av T-röd och hushållspapper rengöra friborden från en del mörka märken och fläckar på styrbords sida. Jag tar också kameran med ut i jollen och tar ett par bilder av Janita. Eva sitter förstås som vanligt avklädd i sittbrunnen, vänd mot solen...

Klockan 15.00 öppnas så bron, och vi kan fortsätta. Då har några fler seglare kommit till och ligger och väntar. De mindre motorbåtarna har hela tiden kunnat passera under bron. Jättevarmt i luften och en brännande sol. Fortfarande sydlig vind.



.....och förtöjer längsides den lilla träbryggan vid stranden

Drygt en timme senare, närmare bestämt klockan 16.15, lägger vi till vid en av gästhamnsbryggorna i Grisslehamn. Mitt i viken står ett svartrött kryssmärke, och omkring ligger fullt av röda bojar, så på avstånd blir man något förvirrad. Dock finns lediga bojar vid bryggan, och vi söker oss till en plats på babordssidan om en större motorbåt. Eva står på fördäck beredd att hoppa i land med förtampen, och jag fångar bojen med den rostfria haken på vanligt sätt. Dock visar det sig sedan att haken glider ur bojöglan! Jag får alltså backa ut och göra om proceduren. Då hinner vi driva åt babord i sidvinden, så Eva kommer inte in till bryggan, utan vi får avvakta tills vi kommit intill nästa båt på vår babordssida och kan dra oss in med hjälp av denna.

Till sist är vi i alla fall lyckligt och väl förtöjda – och framme vid vårt slutmål denna semester. Märkligt nog känner ingen av oss igen något från vårt förra besök här 1985, trots att så vitt vi förstår knappt något väsentligt har förändrats. Det är uppenbarligen i stället vårt minne som är bristfälligt.



En vacker solnedgång, sedd från Grisslehamns gästhamn

De saxade seglens semester – del II



Albert Engströms ateljé vid Grisslehamn - en ensam utpost mot Ålands hav

När vi nu går i land i västra hamnen i Grisslehamn - efter att alltså ha uppnått vår planerade destination för årets semestersegling - är det inte alldeles enkelt att uppfatta var någon form av "hamnkontor" finns, var man t.ex. kan betala hamnavgiften. Till sist förstår vi i alla fall att denna funktion finns i en liten butik intill. Vi betalar direkt för två nätter (125 kr per dygn, inkl. el) och får upplysningar om var närmaste affär finns. Eftersom det nu är söndag, så har denna tyvärr just stängt. Och i den lilla "hamnbutiken" är man av naturliga skäl inte särskilt väl sorterad. Man har t.ex. inte någon fryst mjölk, som vi behöver till vår kylbox. Däremot får vi lägga in två liter för infrysning. Eftersom vi ligger så långt ut på bryggan, och inga eluttag finns annat än inne vid land, så får vi också låna en lång förlängningssladd, som tillsammans med vår egen på tjugofem meter räcker mellan båt och uttag.

Efter att ha klarat ut allt detta gör vi nu en fotvandring in mot själva "stan". Denna inre hamn, där vi lagt oss, ligger ju på sidan mot Väddö Kanal, den västra sidan,

och Grisslehamns centrala delar ligger på "sjösidan", d.v.s. på den sida som vetter mot Ålands Hav, östra sidan. Sträckan till centrum är dock bara några hundra meter. Inte heller under promenaden dit in känner vi igen oss. Vi har emellertid ett minne av att vi för 17 år sedan promenerade en bra bit för att komma till Albert Engströms Ateljé, och eftersom den ligger alldeles vid havet, så kan vi snart dra en slutsats om åt vilket håll vi då skall gå.

Efter denna inledande promenad återvänder vi snart till båten och tillreder där middag med hjälp av innehållet i en konserverburk - vilket känns litet underligt, när man ligger i en gästhamn med tillgång till affärer. Konserverna är ju snarast avsedda som reserv, om man ligger ute i skärgården och inte kan komma över färskvaror. Den kalops det nu handlar om smakar i alla fall alldeles förträffligt tillsammans med rödbetorna vi lyckligtvis också har ombord, och måltiden känns inte alls torftig.

På kvällen ser vi sedan en otroligt vacker solnedgång över sjön västerut. Rosafärgade moln utgör inramning och



Hustrun vid entrén till ateljén

döljer slutligen den nedgående solen, innan den hinner ner till horisonten. Vi känner oss tillfreds med att utan missöden ha nått fram till slutmålet för denna segling, och vi häpnar över insikten att vi har kommit ända hit (enligt loggen 204 distansminuter) utan att behöva göra ett enda krysslag. Vindarna har alltså hela tiden legat på syd, och vädret har generellt varit alldeles fantastiskt. Badvattnet har varit 22 grader varmt eller mer!

Följande morgon – måndagen den 29 juli 2002 – stiger jag upp och hissar reglementsensligt flaggan klockan 08.00. Sedan använder jag den långa slangen som sitter upprullad inne vid land, drar ut den till vår båtplats och fyller Janitas rostfria vattentank till maximala 100 liter. Efter frukosten går jag sedan upp och hämtar de två mjölklitrar vi lämnade för infrysning föregående kväll. Det är en behaglig känsla sedan att både ha vattentanken full och kylfacket ”laddat med kyla”, så att man kan köpa färskvaror och förvara ombord.

Nu går vi sedan till fots bort emot centrum och vidare till Albert Engströms Ateljé. Vi är framme där redan strax efter elva på förmiddagen, så vi får vänta nästan en timme, innan man öppnar och släpper in oss. Man öppnar nämligen först klockan

tolv. Vi utnyttjar väntetiden till att ta en del bilder både på själva ateljén och på omgivningarna. Filmar också en del med vår videokamera. En Ålandsfärja kommer backande ut från hamnen, och vänder förstås innan den sedan sätter kurs mot Ålands Eckerö. Vi förvånas över att själva hamnen tydligen är så trång att man faktiskt med så pass stora fartyg måste backa ut på öppet vatten, innan man kan vända.

Trots att det redan vid vår ankomst fanns en ansamling av människor kring ateljén och vid stranden nedanför, visar det sig nu endast vara Eva och jag och en äldre dam som verkligen är intresserad av att se insidan av ateljén. För den blygsamma summan 60 kronor per person får vi entrébiljetter, som gäller till såväl ateljén som Engströmsgården och själva det egentliga museet vid hamnen inne i Grisslehamn.

Trots att det är hela sjutton år sedan vi sist var här, känner vi ändå igen ateljéns interiör. Kajakerna och den större träbåten uppe under taket verkar bekanta, liksom en hel del foton och konstverk på väggarna. Den kvinnliga guiden berättar initierat om själva ateljén och dess historia, liksom förstås också om Albert Engström själv. När hon får höra att vi kommer från Eksjö tycks hon nästan bli en smula osäker och



Ateljéns södra gavel

undrar om vi kanske därför ”kan allt” om Albert Engström. Vi försäkrar att vi trots vår bostadsort känner oss i behov av mer kunskaper om Engström, och hon fortsätter berättandet. Innan vi går investerar vi också i ett faksimilexemplar av ”Strix”, samt några vykort.

När vi vänder åter längs den smala ”skogsvägen” stannar vi förstås till vid Engströmsgården för att utnyttja våra biljetter även till ett besök där. Förra gången vi var här, 1985, beboddes gården av ättlingar till Albert Engström, varför allmänheten förstås inte hade tillträde. Nu är det inte längre privatbostad, utan huset har efter en del ägarskapsförvecklingar köpts in av kommunen och fungerar som museum. Här upplever vi nu kanske resans höjdpunkt.

När vi närmar oss boningshuset över de gröna gräsmattorna står en mindre grupp människor och lyssnar till någon som sitter på den lilla förstukvisten och berättar. Det visar sig vara museiintendenten och Albert Engströmkännaren Rune Sam Samuelsson. Sedan det första sällskapet försvunnit in i huset kommer vi i samspråk med denne Samuelsson, och när han hör

att vi kommer från Eksjö blir han mycket intresserad och berättar han att han faktiskt själv härstammar från Eksjö. Han tävlade en gång som ”knappe” i friidrott för ”Eksjö Södra” och känner t.ex. väl till min arbetsplats, Långanässkolan, vars elever han på den tiden ibland mötte på idrottsarenan.

Efter Rune Sam Samuelssons lilla introduktion bestämmer vi oss för att inköpa ett ex av boken ”Rospiggar och Smålandsoriginal”, med ett av honom gjort urval av berättelser och teckningar av Albert Engström. Han dedicerar boken: *”Till Eva och Sven Erik med vänlig hälsning från tillgivne Rune Sam Samuelsson, Grisslehamn den 29/7 2002”*. Sedan beslutar vi oss också för att göra allvar av det vi många gånger talat om, nämligen att bli medlemmar i Albert Engströmsällskapet”. Vi får därmed förstås sällskapets årsbok för 2002, som ingår i medlemskapet, liksom ett litet märke att sätta på rockslaget. Innan vi lämnar stället har vi också en äldre årgång av årsboken med oss, liksom en litografi, ”Midsommar 1904”, och ytterligare en liten bok, Engströms ”August Strindberg och jag”.

I samband med att vi talar om Eksjö och Långanässkolan berättar jag, att jag faktiskt sedan mer än trettio år innehar en tjänst på nämnda institution, samt att denna nyligen firade sitt hundraårsjubileum, varvid jag fick förtroendet att skriva jubileumsboken. Rune Sam Samuelsson blir mycket intresserad och undrar om man på något sätt kan komma över ett exemplar av boken. Som av en händelse har jag ett ex



De sidor av ateljén som vetter ut mot havet målade Engström vita, så att man från sjön skulle kunna använda byggnaden som sjömärke



*Eva vid Engströms ofullbordade
oljemålning (i ateljén)*

med ombord på Janita, och jag förklarar att det naturligtvis skall bli mig ett nöje att överlämna boken, dedicerad till herr Samuelsson själv.

Sedan vi gått husesyn i Albert Engströms förra bostad och blivit sakkunnigt

guidad av Rune Sam Samuelssons ledsagarinna, Maija Toivola, beger vi oss alltså tillbaka till småbåtshamnen, hämtar den nämnda boken och återvänder snart för att överlämna densamma till vår nyfunne vän. I samband med överlämnandet sätter jag förstås kameran i hustruns händer för att få detta ögonblick förevigat.

Det är ändå med visst vemod vi överlämnar boken, eftersom Rune Sam Samuelsson sedan en tid är gravt synskadad och därför t.ex. inte kan ta del av alla de gamla bilderna från institutionens hundraåriga historia. Detta med synförsämringen var för övrigt också något han de senaste åren hade gemensamt med sin vän Astrid Lindgren, och något de båda ofta samtalade om. Vi hoppas att Maija Toivola både kan läsa boken för honom, och att hon åtminstone kan beskriva bilderna.

Ganska nöjda med dagen så här långt och fyllda av en massa intryck och associationer till Albert Engström som person, vandrar vi slutligen också till museet nere vid hamnen. Där kan vi dels beskåda en konstupställning i de nu bastuvarma lokalerna, men framför allt kan vi betrakta en hel del möbler och inredningsdetaljer som skall ha varit Engströms privata bohag.



Ateljén - interiör



*Albert Engströms bostad i Grisslehamn.
Hustrun i förgrunden*

Utan att tänka mig för lyfter jag också på en studentmössa – som faktiskt är Albert Engströms egen. Avsikten är förstås att de som besöker museet skall titta på alla föremål – och inte ta i dem... Men eftersom vi nu är de enda besökarna blir stämningen på något sätt väldigt familjär, och vi får förstås också en synnerligen personlig guidning med många intressanta och pikanta detaljer från Albert Engströms liv i Grisslehamn. Något vi inte riktigt känt till, är t.ex. Engströms sannolikt mycket stora betydelse för vår nationalpoet Evert Taubes konstnärsbana. Jag har känt till att Taube en gång var förlovad med Engströms dotter Malin, men inte så mycket i övrigt om relationen till Engström. Nu får vi veta, att Engström i hög grad uppmuntrade Taubes första litterära försök och genom sina goda förbindelser med press och bokförlag i huvudstaden såg till att många av hans alster publicerades – och inbringade behövligen honorar. Om inte Engström läst och uppskattat det Taube skrivit, uppmuntrat hans skrivande och sett till att det publicerades – hade kanske Taube valt en annan bana... Kanske har vi således Albert Engström att tacka för den Evert Taube vi alla känner. Och att tänka sig Sverige och svensk sommar utan Taubes visor, det går väl nästan inte. Att sedan Evert Taube hamnade i sitt visfack och egentligen inte fick berättigad erkänsla för sin litterära prosaproduktion är förstås en annan sak...

Nästan överfyllda av intryck beger vi oss nu "hemåt" mot båten. På vägen stannar vi till vid ortens ICA-butik - som nu är öppen, eftersom det är måndag - för att handla en del matvaror. Då kommer det



*Rune Sam Samuelsson och hans ledsagarinna
Maija Toivola på Engströmgårdens förstukvist*

plötsligt en man emot mig med utsträckt hand för att hälsa. Jag tror först att han har tagit fel på person, för jag känner inte omedelbart igen honom. Det visar sig sedan emellertid att han inte tagit miste, utan



*Rune Sam Samuelsson tackar författaren för
boken om Långanäs...*



Eva framför Albert Engströmmuseet i Grisslehamn

att han väl vet vem jag är. Och när han presenterar sig som Ronnie Magnusson vaknar mitt minne. Han var min arbetskamrat under en period för några år sedan, och vi pratade då bl.a. en del just om segling, som även för honom var ett intresse. Nu är han med familjen på bilsemester i Grisslehamn, och det är naturligtvis litet märkligt att vi råkar besöka denna affär precis samtidigt! Ett minst sagt oväntat möte!

Efter ytterligare en övernattningslämning lämnar vi så följande dag Grisslehamns västra gästhamn klockan 10.15, sedan vi först förnyat förråden av vatten, fryst mjölk och färskvaror. Vi lämnar också tillbaka den långa skarvsladd vi fått låna av "hamnkontoret".

Först går vi för motor men hissar sedan storen och får litet hjälp av vinden, som nu alltså osannolikt nog vridit 180 grader och är nordlig. När vi på vägen upp mot Grisslehamn hela tiden hade sydlig vind, d.v.s. medvind, sade vi till sist litet på skämt, att när vi kommer till Grisslehamn, så vänder väl vinden, så vi får medvind tillbaka också. Och nu är detta precis vad som hänt!

När viken smalnar av och vi går in i den egentliga Väddö Kanal, tar vi ner stor-

seglet. Det är ju inte tillrådligt att segla i en smal kanal, och med vinden in akteri-från kan det vara kinkigt att vid behov få ner storseglet. Ett försegel kan man ju alltid få ner, oavsett vindriktning. Särskilt förstås om man som vi har rullgenua, som man enkelt bara rullar upp på förstagsprofilen genom att dra i revlinan.

Samtidigt som vi är ytterligare två seglare på väg söderöver, en Maxi 909 och en Scampi. Vi är före de två andra båtarna till den första öppningsbara bron, där vi får cirkla runt några minuter innan bron öppnas. Sedan tar vi täten i kolonnen och puttrar söderöver i kanalen. Vi får köra fulla fem knop för att hinna fram till öppningen av nästa bro. Vi hinner precis, och efter att ha passerat den sista smala rännan innan vi kommer ut på de öppnare vattenvidderna hissar vi fullt ställ och slår av motorn. Scampin kör om oss med motor, innan man hissar segel, och sedan drar de ifrån även för segel, så de försvinner efter hand föröver. Maxin håller vi däremot jämnt med hela vägen söderöver, trots att den egentligen är en snabbare båt, och inte som vi har någon jolle att släpa på.

Efter en mycket behaglig segling, så småningom i avtagande vindar, ankrar vi på svaj i viken på Lidöns sydvästra sida



Vy västerut mot gästbryggan där Janita ligger

(position N 59.46,418 – O 19.04,631). Lidön ligger alltså strax söder om mer kända Arholma och alldeles utanför Norrtäljevikens mynning.

Vi bryr oss inte om att försöka ta oss in till den brygga som finns längre in i viken, utan ankrar knappt hundra meter utanför. Redan där är det ganska grunt, och vi har inte mer än kanske en meter vatten under kölen. Men det är högtrycksväder, och man har lovat nordvästlig vind det närmaste dygnet, så vi känner oss ändå rätt trygga där vi ligger. Med den vinden har vi perfekt lä.

En stund efter att vi ankrat kommer en stor och präktig Najad med ett medelålders par ombord. De går in till bryggan och konstaterar att det finns plats, vänder sedan ut och lägger ankaret. När de är på väg in mot den utsedda platsen sticker en större motorbåt in och tar platsen. En tämligen animerad diskussion utbryter, men det slutar med att båda båtarna förtöjer mot bryggan. Möjligen blir det sedan svårt att

hitta den rätta stämningen för spontana samtal mellan båtarna under kvällen...

Vi tar ett bad i det nu 23-gradiga vattnet och äter sedan vid vårt lilla teakbord i sittbrunnen. Vi sitter sedan uppe ganska länge denna underbara högsommarkväll och njuter av stillheten och friden – som till sist ändå infinner sig efter den tidigare nämnda animerade diskussionen.



Eva vid Janitas stäv på gästhamnsbryggan i Grisslehamn - efter proviantering.



Färjorna vid Kapellskär.

Klockan halv tio följande dag lättar vi ankar och seglar söderöver i ett fantastiskt väder. Vi har snart Tjockö på vår babordssida, och något senare finns Kapellskär om styrbord. Inne vid kajerna här ligger ett par av de stora färjorna som trafikerar rutterna till Åland eller egentliga Finland. Kapellskär är ju en gammal känd ”sista utpost” mot öster.

Efter Kapellskär girar vi styrbord hän och stävar mot Furusund. Vi har nu för avsikt att gå Furusundsleden och via Vaxholm in till Stockholm. På vägen upp gick vi något längre ostvärt, d.v.s. på östra sidan av den långsträckt ö Yxlan, i det smala sundet mellan den ön och Blidö. Vinden är nu åter sådan att vi har platt läns och kan gå med saxade segel. Då och då möter vi eller passeras av någon stor passagerarfärja eller annat fartyg. Furusundsleden är välfrekventerad, både av fritidsbåtar och av handelssjöfart. Och man kan se att erosionen längs stränderna är avsevärd. Allt svall från fartygen ligger hela tiden och nöter mot land. Varje strand är hela tiden en utsatt ”lovartskust” som svallvågorna bearbetar.

Trots det fantastiska vädret börjar vi efter hand känna oss en smula utseglade, och vi söker på kortet efter en lämplig natthamn. När vi närmar oss Vaxholm tycker

vi att den lilla viken mellan Edholma och Tallholmen alldeles norr om Vaxholm ser inbjudande ut. Vi lokaliserar också inloppet och söker oss in där. Men när vi kommer in en bit visar det sig att man byggt någon form av småbåtshamn där inne, så det är långt ifrån den idylliska naturhamn det verkar på kortet. Vi vänder ut igen och fortsätter söderöver. Just när vi sedan passerar på östra sidan om Vaxholms fästning får vi faktiskt en av denna semesters sällsynta regnskurar över oss. Det formligen sprutar ner, och sikten blir ganska begränsad. Lyckligtvis är det just här inga problem med navigationen, och regnskuren blir också ganska kortvarig. Regnstället får dock göra tjänst en liten stund.

Strax söder om Vaxholm sticker halvön Tenö ut mot farleden på fastlandssidan. Vi rundar dess udde och smyger oss in i den djupa vik som finns där. Det ligger en fullständigt isolerad sommarstuga här, men det syns inga människor i närheten, så vi ankrar upp på svaj i viken. Något längre västvärt finns en stor industrianläggning, så det är kanske inte något särskilt naturskönt ställe, men vi har utmärkt lä. Vi är skyddade både från den nordliga vinden och från de svall farledens passerande båtar och fartyg river upp. Vi har också legat här vid något tillfälle för en del år



Furusunds Vårdshus

sedan, så vi känner oss trots allt ganska hemma på platsen. Klockan har nu också hunnit bli en kvart i åtta på kvällen, så det är onekligen ganska skönt att koppla av och äta en sen middag. Vår GPS visar positionen N 59.23,244 – O 18.19,915. Det är faktiskt enligt kortet ett par hundra meter för långt västerut. Enligt samma instrument har vi nu seglat 264 distansminuter sedan starten i Västervik.

Vi badar i det nästan kusligt svarta vattnet i skuggan av den höga och bergiga stranden, och efter maten kryper vi ganska snart till kojs efter en lång dag.

Följande dag, torsdagen den 1 augusti, lämnar vi den lilla viken vid Tenö en kvart över tio och tuffar till en början för motor söderöver. Vi kan emellertid snart hissa segel, och hela vägen in mot Stockholm är det nu åter saxade segel som gäller. Vi har en nästan osannolik tur med vindarna denna semester. Soligt och varmt är det också, så klädseln ombord är minimal. Redan 12.45 lägger vi sedan till på bryggplats 102 i Vasahamnen, innanför en blå segelbåt av typen Storfidra, där skepparen arbetar flitigt på överbyggnaden med vax och polish för att få plastytorna att bli riktigt blanka och glänsande.

Nu vidtar så de vanliga bestyren med

att anteckna sig för tider i hamnens tvättmaskiner, se över matförrådet och planera för inköp av färskvaror etc. Detta år finns åter en liten sommarbutik i anslutning till gästhamnen, och där kan man bl.a. inköpa fryst mjölk, som ju är ett måste för oss, som inte har någon kylanläggning ombord. När det gäller tvätten har vi tur och kan använda ej utnyttjad tid mellan 14.30 och 18.00, vilket innebär att vi redan samma dag vi ankommer hinner tvätta och torka våra sängkläder. Till skillnad mot en del av våra seglande kollegor använder vi numera vanligt underlakan och påslakan, precis som hemma. En riktigt varm semester som denna är det en välsignelse. Att krypa in i en varm sovsäck skulle nu inte kännas särskilt behagligt.

Följande dag, fredag den 2 augusti, hinner vi på kvällen också tvätta två maskiner kläder, så allt är rent ombord. Med det väder som varit har man inte smutsat ner mycket mer än underkläder, shorts och t-shirt. För värmens skull har man inte behövt klä på sig så ofta.

Det första vi lägger märke till när vi kommer till Vasahamnen den här gången, är att man inte längre har ett par timmar stängt mitt på dagen för städning. Enligt en av de damer som tjänstgör hade man



Vaxholms fästning - norrifrån

varit tvungen att ändra på detta, då man nästan hotats till livet av gästande besättningar som inte fick tillgång till duscharna vid ankomsten. Nog för att många anländer just vid lunchtid och vi också ibland varit litet irriterade över att få vänta ett par timmar innan toaletter och duschar blivit tillgängliga, men när människor börjar hota personal för denna tingens ordning, då undrar man vart vi är på väg....

Fredagen använder vi, förutom till att klara av kvällens tvätt, bland annat till att promenera på Djurgården och i sedvanlig ordning också besöka Galärkyrkogården. Där hittar vi för övrigt denna gång den välkände båtkonstruktören, marindirektör Tore Herlins grav, med en stilig gravsten, där den vackra reliefen av just en segelbåt kan ses. Han avled 1967 med ett stort antal båtkonstruktioner bakom sig, och hans dotter Sonja har under lång tid därefter fortsatt att förmedla hans konstruktioner. Hon har för övrigt också skrivit små finstämda kåserier om egna seglingar i skärgården, bl.a. i "På Kryss & Till Rors".

Inför den planerade avseglingen följande dag går vi också den traditionella vägen in till Banérgatan, där vi som vanligt provianterar färskvaror på "ICA Banér". Vi kostar faktiskt också på oss

att köpa några färska kräftor i denna väl-sorterade affär. Dessa förtär vi naturligtvis på kvällen i Janitas sittbrunn. Priset är emellertid sådant att vi endast köper fyra kräftor vardera, alltså tillsammans åtta. Originellt nog äter vi sedan som huvudrätt varsin pizza, som vi hämtat i restaurangen mitt emot huvudingången till Gröna Lund. Skipper tycker egentligen att pizza är någon sorts tveksam ersättning för riktig mat, men den spar onekligen disk och det är bekvämt – och kan också vara riktigt gott.

Efter att det natten till fredag faktiskt kommit några droppar regn och även var en smula molnigt på morgonen, så klarnar det sedan upp och blir intensivt varmt på dagen. Enligt SMHI är det årets hittills varmaste dag!

Tidigt lördag morgon, omkring 04.00, började Janita gunga häftigt och rycka i sina förtöjningar. Anledningen är emellertid inte storm, utan en mängd marina enheter, kamouflagemålade grågröna båtar, som far omkring ute på fjärden. Detta fortsätter en bra bit in på dagen, och man kan även höra någon sorts speaker i högtalare på andra sidan vattnet. Tydligt handlar det om en marin övning, som också är avsedd för åskådare.



Båtkonstruktören Tore Herlins gravsten

På lördag kastar vi loss från Vasahamnens y-bommar en kvart över tolv. Då har vi välfylld vattentank och gott om färskvaror ombord. Vädret är fortfarande fantastiskt med klarblå himmel och en strålande sol. Vi kör motor hela vägen genom Furusundet och Stäkets Kanal och hissar inte segel förrän vi kommer ut på Baggensfjärden. Får där ren kryss i den nu sydostliga vinden. Första gången vi har sådana förhållanden denna semester! Efter hand vrider vinden emellertid mer på ost, så att vi till sist kan sträcka genom sundet mellan Ägnö och Gåsön, innan vi faller av in i Napoleonviken. Vi ankrar upp ganska långt inne i viken om babord, på position N 59.14,202 – O 18.23,937. Vår GPS visar nu utseglade 293 distansminuter.

Det är toppenväder och 23 grader i vattnet. Jag lagar tampen till jollen, då den börjat nötas av mot jollens ögla. Sedan tar jag på mig cyklopögat och besiktigar Janitas botten. Då upptäcker jag anledningen till att Sumloggen fungerat så dåligt på

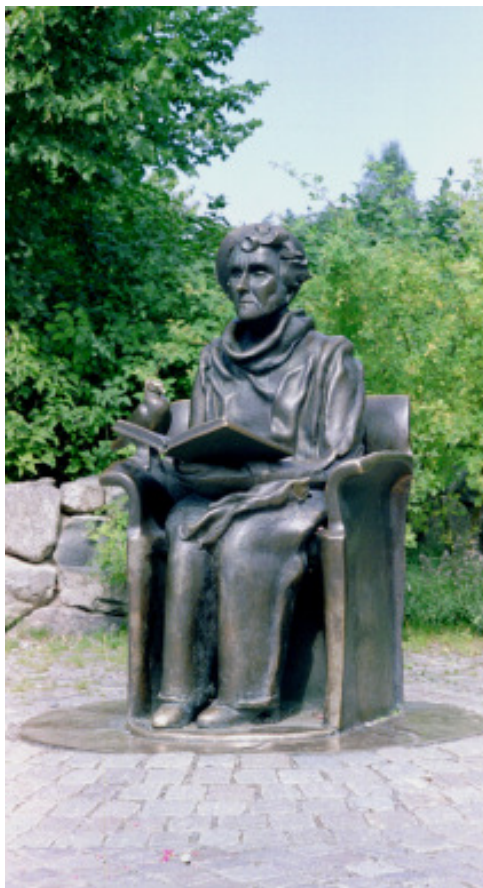
sistone. En hel härva av segt sjögräs har lindat sig runt rotorn. Jag rensar bort detta, och det skall sedan visa sig att loggen börjar fungera igen, när vi rör oss genom vattnet.

Vi har sedan en fantastiskt fin kväll i Napoleonviken. Mycket båtar och mycket människor som ligger och plaskar och badar i vattnet. Några båtar kommer in så sent att det redan börjat skymma, men det hindrar inte besättningarna från att kasta sig i vattnet och simma omkring.

Följande dag avseglar vi klockan tio på förmiddagen och går till en början för motor i den nästan obefintliga vinden. Fortfarande är det kanonväder, varmt och soligt. Efter någon timme kan vi ändå hissa segel och börja kryssa oss ner mot ön Munken, norr om Dalarö. Sedan vi passerat Dalarö kan vi segla över hela Mysingen och vi gör tidvis åtminstone uppemot fem knop i den nu nordostliga vinden. När vi börjar närma oss Nynäshamn blir fjärden alltmer frekventerad av militära enheter. Vi anar att de ingår i samma stora övning som vi sett en del av redan i Stockholm.

Denna gång seglar vi Nynäshamn förbi och fortsätter söderöver mot Dragets Kanal. Ankrar upp i den sista vida och vassomgärdade viken om babord innan vi kommer in i den riktigt snäva delen av leden. Positionen är då enligt Garmin N 58.51,096 – O 17.54,750. En underbart vacker kväll i denna nästan insjölika vik med en god ankarbotten endast ett par meter under Janitas köl. Vi badar i det 23-gradiga vattnet och äter sedan middag i sittbrunnen, medan solen går ner.

Nästa dag, som är måndagen den 5 augusti, detta nådens år 2002, lämnar vi vår ankarvik klockan 09.30 efter att ha tagit ett morgondopp i det fortfarande 23-gradiga vattnet och ätit frukost i sittbrunnen. Vi stannar motorn och tutar ordentligt i vårt mässingshorn, innan vi startar igen och kör in i den sprängda delen av kanalen. Vi hör ingen svarssignal, men ändå möter vi mitt på sträckan en liten öppen aluminiumbåt med aktersnurra. Den stannar dock till vid en liten utvidgning, och vi kan ändå mötas utan ombordläggning.



Astrid Lindgren - Junibacken på Djurgården

Efter kanalen envisas vi med att försöka segla i den här inomskärs nu ganska "virvlande" vinden. Ibland har vi platt läns, för att ögonblicket därefter ha vinden nästan stick i stäv. Det är ändå ett underbart väder, och den "egentliga vinden" ligger omkring nord, vilket vi erfar när vi kommer ut från störningarna i lä av land. Vi seglar sedan alltså ner mot och förbi långsträckt Öja, men efter fyren Rökogrund får vi ta motorn till hjälp i den avtagande vinden, som dessutom vrider mer på ost. Efter ett tag får vi faktiskt också en hel del regn över oss. Så småningom lägger vi till inne i Trosa gästhamn klockan 15.15.

Trosa är samma lilla idyll som vanligt – och det är fortfarande lika långt att gå längs ån innan man kommer upp till själva staden och det lilla torget med det som måste vara en av Sveriges mest originellt utformade stadsbiblioteksbyggnader. Efter alla år börjar Janitas besättning nu känna sig märkligt hemmastadd i denna sommarstad, nästan så man hälsar med personlig

känsla på expediterna i ICA-affären... Vi gläds dock åt den nu åtskilliga år gamla gästhamnsanläggningen på östra sidan av Trosaån, skild från denna av några meter grön gräsmatta. Tidigare var man hänvisad till själva åns grumliga vatten, där man antingen förtöjde på styrbords sida längs åkanten, eller i den breddade bassängen längre upp i ån. Man fick också nöja sig med en enda dusch för damer resp. herrar. Dessa duschar var dessutom belägna i en liten träkur på åns västra sida, en bra bit upp mot stan, varför en avsevärd fotvandring fick företas, innan man ens kunde ställa sig i kön till duschen. Ännu värre var det dock den gång vi efter en veckas oavbrutet regn kom fram till Trosa, vandrade upp till duscharna (efter att först ha köpt poletter i macken), tog av oss våra smutsiga kläder, ställde oss under duschen och stoppade i en pollett. Inte en droppe kom! Det visade sig sedan att hela Trosa kommunala vattenledningssystem var snustorr! Man kan kanske ana de känslor som genomströmmade den stackars skitige seglare, som fick ta på sig sina begagnade kläder igen och gå oduschad tillbaka till båten! Om jag minns rätt, så tror jag att jag till och med kostade på mig ett eller annat kraftuttryck i sammanhanget! Och det var ändå långt innan jag erövrat wikinganamnet "Tvärilsk"!

Efter övernattnings, handling av färskvaror, samt bunkring av såväl diesel som vatten går vi följande dag klockan 13.40 från bryggan i Trosa och kör motor ut genom den långa viken mot öppet vatten. Ute vid fyren "Julaften" (se föregående Runas omslagsbild!) hissar vi sedan fullt ställ och seglar.



Janita i Vasahamnen



Trosa gästhamn - vid Trosaåns utlopp

Vi kan sträcka nästan hela vägen, men får göra ett par slag i slutet av Boköleden. Går sedan utanför den prickade leden och väster om öarna vid Kockelskär, med minsta möjliga marginal mot den lilla ön på läsidan, utan att behöva göra något slag. Kan sedan sträcka för babords halsar mellan Hökö Gupa och Gupan, innan vi styr ner mot Sävsundet.

Under seglingen över Tvären kommer sedan en Shipman 28 ifatt oss och ligger alldeles akter om Janita precis när vi går in mellan öarna vid Västra Stendörren. Där lyckas vi pina i vind och gå fri för lälandet, medan Shipman 28:an får lä och backvind efter oss och tvingas slå. Innan själva inloppet till fladen rullar vi in genuan och slörrar in för storen med full fart genom det smala gattet. SXX-bojen är ledig där inne, trots att det är ganska fullt med båtar längs stränderna. Jag länsar ner förbi bojen, lovar sedan upp och släpper ner storen. Vi glider av farten mot vinden precis fram med stäven mot bojen, så att Eva, som ligger beredd framme på fördäck med en tamp, precis kan trä in tampen genom öglan, innan vi börjat dejsa akteröver och tampen till bojen sträcks upp. En perfekt manöver!

Det är inte utan att middagen i sittbrunnen smakar extra bra denna kväll efter den fantastiska bojtagningsmanövern. Och vi anar nästan de respektfyllda blickarna från kringliggande båtars besättningar. De tror nog att vi är fullfjädrade jordenruntsegelare, som med självklar nonchalans utför denna typ av tilläggningar dagligen. Visserligen var det kanske inte enbart tur, utan möjligen även en smula skicklighet, förvärvat under mer än trettio års seglande, varav nu den artonde säsongen med denna båt – men ändå var det verkligen inte någon rutinmanöver...

Följande dag gör vi loss från bojen klockan 09.45. Något morgondopp blir det inte, för vattnet är synnerligen grumligt och algbemängt. Med tanke på gårdagens uppvisning hade vi nu förstås helst seglat ut, för att bekräfta vår kompetens, men vinden är inte sådan att detta låter sig göras. Vi tuffar alltså för motor ut ur fladen vid Västra Stendörren och går farleden söderöver. Girar snart babord hän från ordinarie led och går in i den till en början snirkliga båtsportleden. Där kan vi efter en stund hissa segel och njuta av den behagliga tystnaden när motorn stängts av. Denna väg har vi nu använt många år, så det är länge sedan vi på nära håll passerade Broken,



Janita vid gästbryggan i Trosa

Nyköpings Segelsällskaps klubbholme, något längre västerut vid den vanliga leden. Nu går vi i stället snart genom den smala passagen mellan stora och lilla Lökholmen. Vinden ligger nu nära syd, så vi kan med ett nödrop ta oss igenom det sundet utan att behöva slå. Nästa waypoint är kumlet utanför Stora Trässö. Oxelösunds höga skorstenar har vi då bara några få distansminuter innanför oss om styrbord.

Efter att ha passerat genom den fina inomskärsleden här utanför Oxelösund, med en hel del fina små stugor på öarna, styr vi snart ut över Bråvikens vida mynning. Vinden har efter hand vridit något på sydost, och vi får en fin sträckbog över mot Arkösund. Solsken och lagom vind, som ger oss en fart mellan 4,5 och 5,5 knop i den måttliga sjön. Flera båtar går över samtidigt som vi. När vi lämnar de öppna vattenvidderna akter om oss och går in i skärgården igen vid Lilla Alen och Logegrund upptäcker vi, att en stor Malöbåt, som legat strax efter oss, börjar sacka efter. När vinden vrider mer emot rullar den ihop sin genua och startar motorn. Vi envisas med att fortsätta för segel, men med tanke på hur långt det är till någon bra natthamn söderöver, bestämmer vi oss nu för att avsluta seglingen tidigt. Strax innan vi kom-

mer fram till fyren vid Lundasundet utanför Arkö lovar vi alltså upp, rullar in genuan och firar storen. Sedan startar vi Yanmar och går in i lä mot Lundarna. När klockan är 15.15 ankrar vi bara några tiotal meter ut från land. Position: N 58.29,996 – O 17.00,234.

Under eftermiddagen och kvällen får vi sedan uppleva märkliga yttringar på bristande sjömanskap. Bland annat kommer två ganska stora motorbåtar och kastar sina akterdragg alldeles intill oss för att söka landförtöjning innanför oss. De ligger så nära, att om vinden vred på väst, så skulle vi slå aktern mot dem. Lyckligtvis kan bara en av båtarna komma in till land, så efter kanske någon timmes stök försvinner båda båtarna. Vi kan inte säga att vi är ledsna för det. Fast vi tycker synd om barnen ombord, för det kommer sannolikt att dröja länge innan de får sin kvällsmat.

Efter en lugn natt lättar vi sedan ankar och lämnar Lundarna klockan 10.20. Det är som vanligt denna semester soligt och varmt, och det blåser en svag sydlig vind. Vi går för motor en bra bit och hissar inte segel förrän nere vid fyren Jungfrusalen mitt på Aspöfjärden. Sedan vi rundat den välkända pricken ”Kejsaren” får vi vinden stick i stäv, och efter några krysslag



Julaftons fyr utanför Trosa

väljer vi att ta ner seglen och gå för motor genom det smala sundet vid Horvelsö och söderöver. En Albin Nova framhärdat i det längsta och kryssar i den nu riktigt friska sydliga vinden, men till slut väljer den också motorgång i den här ganska snäva farleden och tar ner sina segel.

Efter fyren Enskär kan vi segla igen i den nu sydostliga vinden. Vi går in öster om Håskö och kryssar ner mot Tryskär, där vi kan falla av och slöra nordostvart mellan öarna upp mot Harstena. Vi gör sedan två misslyckade försök att lägga till vid bryggan på Harstena, innan vi hittar tillräckligt djupt vatten närmare yttersta sjöboden (numera med restaurang på andra våningen). Vid de första försöken tar kölen helt enkelt i mot den dyiga botten, så vi fastnar innan vi når in med stäven till bryggan. När vi slutligen förtöjt är klockan 15.40, och vår GPS visar 404 utseglade distansminuter.

Nu vidtar den traditionella vandringen bort till Tures Udde och ut till den lilla sötvattensdammen med de röda näckrosorna. Numera kan jag inte riktigt hålla reda på hur många bilder jag under årens lopp tagit av dessa exotiska representanter för svensk flora. Onekligen är de emellertid mycket vackra, och det känns fort-

farande ganska märkligt med denna sötvattenssamling endast något tiotal meter från havet salta böljor. Detta gör förstås på något sätt näckrosorna än mer exotiska i miljön.

Vi tittar också på den gamla byskolan, som vi såg att man restaurerade för ett antal år sedan. Nu förefaller den användas till någon form av gemensam samlingslokal på ön. Att skolhuset åter skulle komma till användning på det sätt som ursprungligen var tänkt är förstås inte aktuellt. Numera är endast några få familjer bofasta här året om, och några skolbarn finns kanske över huvud taget inte längre. Tidigare var ju här ett synnerligen levande samhälle, med sälfångsten som en stor del av försörjningen och ett komplement till fisket.

Eftersom det är ett helt öppet sund mellan själva ön Harstena och den mindre ön Hasselö sydväst därom, så brukar det alltid vara klart och fint vatten inne i hamnen, och Eva tar sig ett uppfriskande bad från Janitas akterstege, medan jag avstår denna gång. Annars är temperaturen sådan att den verkligen uppmuntrar till bad.

Följande dag tar vi det lugnt på morgonen, och vi lämnar inte Harstena förrän mitt på dagen, klockan 13.45. En motor-



Tures Udde på Harstena

båt av typ Albin 23 har lagt sin ankarlina över vår, så när vi går ut måste jag också lyfta upp hans ankare för att få loss vårt. Besättningen har lämnat båten, så vi kan inte meddela oss med den, men det är lugnt här inne och nästan ingen vind, så det betyder inte så mycket att hans akterförtöjning nu blir slack och borde ”tajtas upp”. Det kan besättningen åtgärda, när den kommer tillbaka till båten.

Vi låter nu storen vara beslagen under bomkapellet och seglar med endast genuan utrullad i den nu ostsydostliga vinden. Vi har bara sex eller sju distansminuter till vår nästa planerade tilläggning i Fyrudden, och vi har inte heller någon brådska, så vi tar tacksamt vara på den möjlighet till bekväm segling som rullgenuan erbjuder.

Efter en synnerligen avkopplande segling lägger vi sålunda till inne vid kajen i Fyrudden klockan 16.00. Där bunkrar vi vatten och diesel och handlar färskvaror i affären. Vi hinner också med en dusch, innan vi kastar loss och fortsätter söderöver efter exakt en timme.

Nu går vi söderöver för motor. Efter den röda pricken utanför Flisö hissar vi fullt ställ och seglar. Vinden är nu ostlig och så

pass kraftig att vi någon gång kommer upp i sex knop. När klockan hunnit bli strax efter sex på kvällen kastar vi ankar i den lilla viken på Lilla Olsös norra spets, alltså just innan vi skall gå genom det mycket smala Olsösundet. Vår position är då enligt Garmin: N 58.08,131 – O 16.51,188. Det är soligt och fint och en mycket behaglig temperatur, när vi något senare äter vår kvällsmåltid i sittbrunnen. När det redan börjat skymma kommer en Comfort 30 och lyckas ta sig in och förtöja mot land strax söder om oss. Någon timme senare kommer en Albin Express och lägger sig alldeles intill. Det förefaller av samtalen att döma som om paret i den större båten är föräldrar till någon av ungdomarna i Expressen.

När det blivit riktigt mörkt senare på kvällen, kommer sedan en Vega och lägger sig på svaj i farlig närhet av oss, men vi har fint lä, och vinden vrider inte under natten, så vi får ändå sova lugnt, och på morgonen när vi vaknar är Vegan redan borta. Tydligt någon som eftersträvar långa dagsetapper...

När den nya dagen kommer, ligger vi och drar oss ganska länge på morgonen,

och inte förrän 11.20 lättar vi ankar och fortsätter söderöver. Comfort 30:an och Expressen ligger då fortfarande kvar.

Vi hissar på och seglar i den nu ostliga vinden. Mellan Svartbådan och St. Källskär blir sjön nästan olidligt skvalpig, medan vinden avtar, så vi startar motorn och kör med den tills vi kommer in i sjölä vid Källskär. Vi seglar sedan igen i det fina vädret, och klockan 16.40 ankrar vi på svaj i den lilla viken vid Kålmålsö på Hasselös nordsida. Nu är vi nästan hemma. Positionen är N 57.49,865 – O 16.45,697 – och loggen visar utseglade 436 distansminuter. Det är fortfarande ett strålande solsken och mycket varmt...

Följande dag lättar vi ankar vid tiotiden och seglar ut ur viken vid Kålmålsö. Sydostlig vind. Vi får göra några slag innan vi kommer så långt ut att vi kan sträcka mot

Sladö Ask. Då har vinden friskat, och det är ganska gropig sjö. Varmt i luften men en mula disigt.

Nu är vi definitivt på hemnavatten, och vi har inga större problem med navigeringen. Några minuter före klockan ett förtöjer vi vid hemmabryggan på Notholmen och njuter snart av en behaglig varm dusch i klubbhuset. Då har vi hunnit konstatera att logen visar exakt 450 distansminuter – vilket alltså är den sträcka vi tillryggalagt sedan vi lämnade Notholmen nitton dagar tidigare.

Vår planerade semestersegling Grisslehamn tur och retur är avklarad, men vi har fortfarande mer än en semestervecka kvar, så några dagstapper söderöver skall vi också hinna med. Men det är – som man brukar säga - en annan historia...

Sven Erik N



Estoniamonumentet i anslutning till Galärkyrkogården på Djurgården. Samtliga de omkomnas namn finns ingraverade på dessa väggar